

# **Kinderopvang**

## ***School uit de Toekomst***

registratienummer LRK: 768902137



## **Beleidsplan Veiligheid en Gezondheid**

**Almere Oosterwold**

**24 april 2026**

# Inhoudsopgave

<b>Inhoudsopgave</b> .....	<b>2</b>
<b>Inleiding</b> .....	<b>5</b>
<b>1. Missie en Visie op Veiligheid en Gezondheid</b> .....	<b>6</b>
1.1. Missie .....	6
1.2. Visie .....	6
1.3. Doel .....	6
<b>Hoofdstuk 2. Veiligheid: grote risico's voorkomen</b> .....	<b>7</b>
2.1. Fysieke veiligheid .....	7
2.1.1. Vallen van hoogte .....	8
2.1.2. Verstikking .....	9
2.1.3. Verdrinking .....	10
2.1.4. Verbranding .....	11
2.1.5. Beknelling.....	11
2.1.6. Kinderen die de straat oprennen .....	12
2.1.7. Vermissing .....	13
2.1.8. Vergiftiging .....	13
2.1.8.1. Risico beschrijven .....	13
2.1.8.2. Maatregelen ter verkleining van het risico.....	14
2.1.8.3. Maatregelen als het toch gebeurt .....	14
2.1.9. Elektrocutie .....	15
2.1.9.1. Het risico beschrijven .....	15
2.1.9.2. Maatregelen ter voorkoming van het risico .....	15
2.1.9.3. Maatregelen als het toch gebeurt .....	16
2.1.10. Voedselonveiligheid .....	16
2.1.10.1. Het risico beschrijven.....	16
2.1.10.2. Maatregelen ter voorkoming van het risico .....	16
2.1.10.3. Maatregelen als het toch gebeurt.....	17
2.2. Sociale veiligheid.....	18
2.2.1. Grensoverschrijdend gedrag en pesten .....	18
2.2.2. Kindermishandeling.....	22
<b>Hoofdstuk 3. Veiligheid: met kleine risico's omgaan</b> .....	<b>24</b>
3.1. Beschrijven van kleine risico's .....	24
3.2. Welke maatregelen ter verkleining van kleine risico's? .....	24

3.3. Welke maatregelen als het toch gebeurt? .....	25
3.4. En hoe gaan wij het aan de kinderen leren? .....	25
3.5. Plan van aanpak grote en kleine risico's .....	26
<b>Hoofdstuk 4. Risico inventarisatie .....</b>	<b>27</b>
4.1. Risico inventarisatie .....	27
4.2. Vierogen- & vieroren principe .....	27
4.3. Achterwacht .....	29
4.4. EHBO-regeling .....	29
4.5. Ontruiming .....	29
4.6. Interne en externe communicatie .....	30
4.6.1. Interne communicatie .....	30
4.6.2. Externe communicatie .....	30
<b>Hoofdstuk 5. Gezondheid .....</b>	<b>31</b>
5.1. Veiligheid met betrekking tot hygiëne .....	31
5.1.1. Handen wassen .....	31
5.1.2. WC gebruik en verschoneren .....	32
5.1.3. Algemeen dagelijks gebruik .....	33
5.1.4. Dagelijkse hygiëne om ons heen .....	34
5.2. Veiligheid met betrekking tot Voeding .....	35
5.3. Veilig slapen .....	35
5.4. Veiligheid met betrekking tot ziek zijn .....	36
5.4.1. Kinderen die ziek zijn moeten thuis blijven .....	36
5.4.2. Kinderen die ziek worden als ze al bij ons zijn .....	36
5.4.3. Medicijn toediening .....	36
5.4.4. Melding aan GGD bij meerdere gevallen .....	37
5.4.5. Het weren van kinderen .....	37
5.5. Plan van Aanpak Gezondheid .....	37
<b>Referenties .....</b>	<b>39</b>
<b>BIJLAGEN .....</b>	<b>40</b>
Bijlage 1 Stappenplan kleine ongevallen .....	40
Bijlage 2 Stappenplan grote ongevallen .....	41
Bijlage 3 Ongevallen registratie formulier .....	42
Bijlage 4 Protocol Vermissing .....	45
Bijlage 5 Belangrijke telefoonnummers: .....	46
Bijlage 6 Toestemming medicijnverstrekking/toediening .....	47

Bijlage 7 Kavelplattegrond.....	49
Bijlage 8 Plattegrond gebouw .....	50
Bijlage 9 Hygiëneprotocol bereiden, invriezen en hergebruik van maaltijden.	51
Bijlage 10 Protocol maaltijdbereidingen.....	52

## Inleiding

De Kinderopvang *School uit de Toekomst* heeft onderstaand beleid voor 'Veiligheid & Gezondheid' opgesteld.

Met behulp van dit beleidsplan wordt inzichtelijk gemaakt hoe wij werken met als doel de kinderen en medewerkers een zo veilig en gezond mogelijke werk-, speel- en leefomgeving te bieden<sup>1</sup>.

De medewerkers houden dit veiligheids- en gezondheidsbeleid actueel.

In de voetnoten en Bijlage Referenties vindt u de hiervoor geraadpleegde documentatie.

De eindverantwoordelijke voor dit beleidsplan is Robert van Harten, directeur Kinderopvang *School uit de Toekomst*.

In onze kleinschalige kinderopvang zijn elke dag 2 pedagogische medewerkers en regelmatig een zij-instroomster aanwezig voor maximaal 16 kindplaatsen.

Elk jaar kan de kinderopvang groeien met 8 kindplaatsen en een pedagogisch medewerker tot maximaal 32 kindplaatsen.

Directeur Robert van Harten zal ook regelmatig aanwezig zijn, ook voor controle en advies.

---

<sup>1</sup> [Boink: Veiligheid & Gezondheid, Beleid in de kinderopvang](#)

# 1. Missie en Visie op Veiligheid en Gezondheid

## 1.1. Missie

In onze Kinderopvang *School uit de Toekomst* verblijven de kinderen in een veilige en gezonde omgeving.

Dit bewerkstelligen we door:

- kinderen af te schermen van grote risico's
- kinderen te leren omgaan met kleinere risico's.

## 1.2. Visie

Een veilige, harmonische en gezonde leef- en speelomgeving is een essentiële vereiste in onze kinderopvang.

## 1.3. Doel

Gebaseerd op de wet Innovatie Kwaliteit Kinderopvang<sup>2</sup> volgen wij het beleid *Veiligheid en Gezondheid* waar alle pedagogisch medewerkers zich verantwoordelijk voor dienen te voelen.

De belangrijkste punten van het beleid zijn:

1. Kennis hebben en bewust zijn van alle mogelijke risico's
2. Het opstellen van effectief beleid om grote en gevaarlijke risico's te vermijden
3. Direct aanpassingen uitvoeren waar nodig.

---

<sup>2</sup> [Kwaliteitseisen-kinderopvang-en-peuterspeelzalen](#)

## Hoofdstuk 2. Veiligheid: grote risico's voorkomen

In dit hoofdstuk beschrijven we de belangrijkste grote risico's die kunnen leiden tot (ernstige) ongevallen, incidenten of gezondheidsproblemen.

Deze mogelijke risico's zijn onderverdeeld in fysieke veiligheid, sociale veiligheid en gezondheid.

Bij elk punt hebben we de belangrijkste risico's benoemd met de daarbij behorende maatregelen die zijn of worden genomen om het risico tot een minimum te beperken.

### 2.1. Fysieke veiligheid

Bij het ontwerp van het gebouw is er rekening mee gehouden om 'future-proof' te bouwen. Bij ronde gebouwen in de Caraïben is aangetoond dat zij als beste bestand zijn tegen de ergste stormen, zelfs orkanen.

Houtbouw is zeer duurzaam qua CO<sub>2</sub> en stikstof en zorgt voor een automatische vochtregulering.

In de koude seizoenen is er vloerverwarming en in de warme seizoenen vloerverkoeling dmv de warmtepomp.

Het gebouw functioneert energie-positief door middel van 96 zonnepanelen.

Binnen het gebouw worden zoveel mogelijk natuurlijke materialen gebruikt zoals wollen wandkleden en vloerkleden, kussens en matten om op te zitten, te spelen en te kruipen.

De ruimten hebben geen ruwe oppervlakken.

Kindertafeltjes zijn gemaakt van teakhout en zijn zodoende vrij van uitstoot van schadelijke stoffen.

Zowel juffen als kinderen dragen binnen geen schoenen, maar sokken of pantoffels met stoeve zool.

Elk lokaal heeft een actieve luchtverversing op basis van het gemeten CO<sub>2</sub> gehalte in het lokaal.

Vloerverwarming zorgt 's winters voor warme voeten.

Zomers geeft het systeem vloerverkoeling waardoor kinderen niet

oververhit kunnen raken tijdens hittegolven (die steeds vaker zullen voorkomen).

Het gebouw heeft geen verdieping en dus ook geen trappen.

Ten aanzien van fysieke veiligheid hebben we de volgende **grote risico's** gedefinieerd, beschreven welke maatregelen er zijn getroffen om deze te kunnen voorkomen en tevens de te nemen acties indien zich toch onverhoopt iets voordoet.

---

### 2.1.1. Vallen van hoogte

#### \* **Vallen van een stoel:**

In onze kinderopvang niet van toepassing aangezien we geen stoelen/stoeltjes zullen gebruiken.

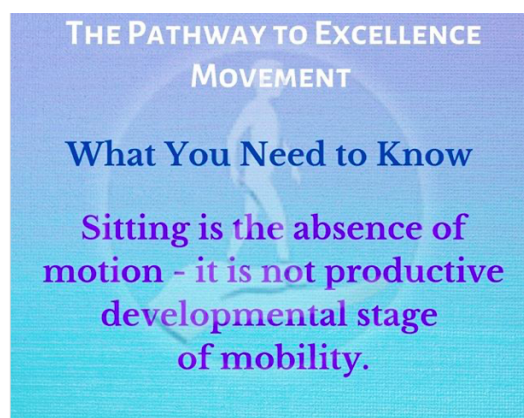
Eén van de belangrijkste redenen om geen stoelen te gebruiken is dat het de ruggen van de kinderen spaart (in India komen veel minder rugproblemen voor doordat iedereen, oud en jong, zonder rugondersteuning op de grond zit, en alleen rijke mensen stoelen gebruiken).

*Genomen maatregelen en afspraken zijn:*

We gebruiken geen stoeltjes voor de kinderen en de kindertafeltjes zijn zo laag dat stoeltjes niet nodig zijn.

Alles wordt op de grond gedaan of op de lage teakhouten tafeltjes. Spelen, knutselen, lezen, rekenen, tekenen, etc.

Ook de eettafel in de keuken is op kinderhoogte waar kinderen op lage dierenkrukjes kunnen zitten.



### \* **Vallen van een trap:**

In onze kinderopvang zijn geen trappen aanwezig.

De vouwtrappen die gebruikt worden voor de tussenvloer zijn niet bereikbaar voor kinderen en worden niet gebruikt tijdens de openingsuren.

### \* **Vallen in de speeltuin:**

Speeltoestellen waar kinderen mogelijk van af of uit kunnen vallen.

*Genomen maatregelen en afspraken zijn:*

De speeltoestellen worden omringd met zand en/of gras waarin kinderen zacht kunnen vallen.

Alle kinderen krijgen val-les van onze Taekwondo juf om veilig te leren vallen.

Er zijn altijd 2 tot 4 medewerkers tegelijkertijd buiten met de kinderen.

De speelruimte buiten is omheind door 1.20 cm hoge (groene) stalen hekken.

Omdat ons terrein bijna een hectare beslaat wordt elk apart onderdeel met hekken omheind zodat de peuters niet aan ons oog kunnen ontsnappen<sup>8</sup>.

*Genomen maatregelen en afspraken bij vallen zijn:* zie bijlage schema Stappenplan Kleine Ongevallen en Stappenplan Grote Ongevallen op pg. 28 en 29. Alle drie de juffen zijn EHBO gecertificeerd, dus weten hoe te handelen. Twee juffen zijn ook BHV gecertificeerd.

---

## **2.1.2. Verstikking**

Vooraf genomen maatregelen ter voorkoming van verstikking zijn:

1. Er is geen (te) klein speelgoed wat kinderen kunnen inslikken. Er zijn geen losse touwen/draden. Kinderen krijgen geen dingen die om hun hals (kunnen) hangen.

2. Kinderen wordt gevraagd bij aankomst eventuele armbandjes en

kettinkjes in hun mandje te doen. Bij vertrek doen ze ze weer om.

3. Risico materialen zoals verf, scharen, lijm zijn (hoog) opgeborgen en worden alleen gezamenlijk met de juffen gebruikt

3. Wij gebruiken Duplo, Infento<sup>3</sup> en Modu<sup>4</sup>

*Genomen maatregelen en afspraken zijn:*

Alle juffen hebben EHBO voor baby's en kinderen gevolgd en weten hoe te handelen bij dreiging van verstikking.

Twee juffen zijn ook BHV gecertificeerd.

---

### **2.1.3. Verdrinking**

Er zijn altijd 2 tot 4 medewerkers tegelijkertijd buiten met de kinderen.

Er zijn buiten 3 vijvers:

- een kleine ondiepe vijver met omheining
- een middelgrote diepe vijver met omheining
- een grote en diepe vijver niet op het speelterrein en niet toegankelijk en is afgeschermd met een hoog stalen hek
- er is een openbare sloot aan de overkant van de openbare straat en de parkeerplaats. De parkeerplaats zelf heeft buiten de uitgang een omheining en een hoog hek.

Vooraf genomen maatregelen ter voorkoming van verdrinking zijn:

- omheiningen zodat de kinderen niet in een vijver kunnen vallen
- in de toekomst leren de peuters zwemmen in het nog op te zetten zwembad op het terrein
- peuters kunnen in het water spelen in kleine poedelbadjes met minder dan 20 cm water
- ze zijn nooit alleen of buiten ons zicht buiten.

Genomen maatregelen en afspraken zijn: Alle drie de juffen zijn EHBO gecertificeerd, dus weten hoe te handelen. Twee juffen zijn ook BHV gecertificeerd. Bij verdrinking altijd 112 bellen en acties starten volgens EHBO regels.

---

<sup>3</sup> <https://www.infento.com/nl/>

<sup>4</sup> <https://modutoy.com/pages/shop>

---

### 2.1.4. Verbranding

Vooraf genomen maatregelen ter voorkoming van verbranding zijn:

1. Koffie en thee wordt niet gedronken door de juffen in de lokalen of in de nabijheid van kinderen, alleen in pauzes en in eigen ruimtes,
2. Als we met kinderen theedrinken is het een sterk afgekoelde/lauwe thee,
3. De kinderen wassen hun handen altijd onder hun eigen koude kraan in de keuken of in de lage kindervasbakken in de toiletruimte (bij de lage wastafels is er geen heet waterkraan)
4. De kinderen leren koken en werken aan een eigen laag kookeiland met koud water waar geen hittebronnen zijn
5. Kook hittebronnen zijn geplaatst op hoogtes waar kinderen niet bij kunnen.
6. Vindt er toch een verbranding plaats dan kan het onmiddellijk aanbrengen van Boegem Balsem de gevolgen van verbranding direct neutraliseren. Zelfs kokend water verbrandingen kunnen met Boegem Balsem geheel geneutraliseerd worden in zeer korte tijd. Het is aangetoond dat eerste- en zelfs tweedegraads verbrandingen door Boegem Balsem in korte tijd zonder littekens kunnen genezen.
7. Verbranding door de zon: er is voldoende schaduw rondom het gebouw door begroeiing en van het gebouw zelf. Er is bijvoorbeeld een grote wilgenhut groeiend die voor schaduw en verkoeling zorgt. We kunnen uitkiezen aan welke kant van het gebouw we gaan spelen. Ook de binnentuin geeft voldoende schaduw.  
We zullen altijd petjes en natuurlijke zonnebrandcrème gebruiken voor extra bescherming.

Genomen maatregelen en afspraken zijn: zie bijlage schema Stappenplan Kleine Ongevallen en Stappenplan Grote Ongevallen op pg. 28 en 29. Alle drie de juffen zijn EHBO gecertificeerd, dus weten hoe te handelen. Twee juffen zijn ook BHV gecertificeerd.

---

### 2.1.5. Beknelling

Vooraf genomen maatregelen ter voorkoming van beknelling zijn:

1. Alle deuren zijn permanent open met behulp van een ketting waar kinderen niet bij kunnen
2. Er bevinden zich geen ramen op kinderniveau die geopend kunnen worden.

Genomen maatregelen en afspraken zijn: zie bijlage schema Stappenplan Kleine Ongevallen en Stappenplan Grote Ongevallen op pg. 28 en 29. Alle drie de juffen zijn EHBO gecertificeerd, dus weten hoe te handelen. Twee juffen zijn ook BHV gecertificeerd.

---

### **2.1.6. Kinderen die de straat oprennen**

Vooraf genomen maatregelen ter voorkoming van de straat oprennen zijn:

1. Vanwege niet-te-openen ramen en vergrendelde buitendeuren kunnen de kinderen niet op eigen initiatief vanuit het gebouw naar buiten lopen
2. De fiets- en parkeerplaats is gesitueerd op ons eigen terrein. De poort van het hek ligt op 20 meter van de straat. Dit hek gaat op slot wanneer de kinderen zijn gebracht.
3. Het hek bij de brievenbus en achterdeur is ook op slot. Bij beide hekken is een bel die op 2 plaatsen in de School gehoord kan worden.
4. Rondom de kinderopvang is een groot eigen terrein waarbij elk onderdeel omgeven is door hekken.
5. Elk speelgebied heeft een eigen omheining van 1.20 of 1.40 meter hoog.

Genomen maatregelen en afspraken zijn: zie bijlage schema Stappenplan Kleine Ongevallen en Stappenplan Grote Ongevallen op pg. 28 en 29. Alle drie de juffen zijn EHBO gecertificeerd, dus weten hoe te handelen. Twee juffen zijn ook BHV gecertificeerd.

Mocht het toch gebeuren dat een kindje de straat op is gerend, dan moeten wij weer overbrengen aan het kind dat dit gevaarlijk is, maar belangrijker voor ons is te analyseren hoe het heeft kunnen gebeuren en voorkomen dat het ooit weer gebeurt.

---

## 2.1.7. Vermissing

De gevolgen zijn enorm, maar de kans dat het gebeurt is uitermate klein omdat:

- \* De juffen alle ruimte en aandacht hebben voor de kinderen vanwege het lage aantal kinderen. Uiteraard wordt hierbij het vier ogen en vier oren principe toegepast. Samen spelen is een belangrijk onderdeel in onze kinderopvang. Dit zal zeker buiten als regel worden toegepast.
- \* Kinderen kunnen niet ongezien of onbedoeld het gebouw verlaten.
- \* Alle buitenruimten zijn afgezet met hoge hekken waar de kinderen niet overheen of doorheen kunnen klimmen.
- \* Alleen ouders worden toegelaten op ons eigen terrein. Camera's rond het gebouw houden het overzicht en toezicht. Er zijn op meerdere plaatsen bewegingsgevoelige camera's geplaatst.
- \* Bij de 3 toegangsdeuren staan camera's met een permanente Woonveilig verbinding.

Genomen maatregelen en afspraken zijn: bij Vermissing treedt direct het 'Protocol Vermissing' in werking (zie bijlage 5). Alle medewerkers zijn hiervan op de hoogte, dus weten hoe te handelen. Zie protocol Vermissing in de bijlage.

---

## 2.1.8. Vergiftiging

---

### 2.1.8.1. Risico beschrijven

Binnen de kinderopvang bestaat in theorie het risico dat kinderen worden blootgesteld aan schadelijke stoffen door:

- A. het inslikken van schoonmaakmiddelen, medicijnen of planten;
- B. het gebruik van onjuist opgeslagen of gelabelde producten; verwisseling van voedingsmiddelen (bijv. allergenen of bedorven producten);
- C. onjuist gebruik van materialen (bijv. knutselmiddelen)

Jonge kinderen verkennen hun omgeving met mond en handen, waardoor dit risico reëel is.

Echter bij onze Kinderopvang School uit de Toekomst werken wij met het 100% natuurlijke schoonmaakmiddel Wipe&Clean, waardoor het grootste deel van de risico's verdwijnt. Wipe&Clean kan zelfs veilig gedronken worden.

De wasmiddelen zoals afwasmiddel, ontvetters en wasmiddelen zijn ecologisch gecertificeerd waardoor ze weinig giftige stoffen bevatten.

Met deze risicovolle producten gaan wij als volgt om:

---

### **2.1.8.2. Maatregelen ter verkleining van het risico**

Wij nemen de volgende preventieve maatregelen:

1. Opslag en bereikbaarheid: schoonmaakmiddelen, medicijnen en andere chemische stoffen worden altijd buiten bereik van kinderen en in afgesloten kasten bewaard.
2. Producten blijven in de originele verpakking met etiket (nooit overgieten in drinkflessen o.i.d.).
3. Gebruik van risicovolle schoonmaakmiddelen vindt plaats buiten aanwezigheid van kinderen
4. Medicatie wordt alleen toegediend volgens protocol en met toestemming van ouders/verzorgers.
5. Giftige -aangewaarde- planten worden verwijderd.
6. Strikte naleving van voedselveiligheid en allergenenbeleid (geen verwisseling van voeding).
7. Geen toegang voor kinderen tot keuken/opslag zonder begeleiding.
8. Periodieke check van houdbaarheidsdata van producten.

Met betrekking tot controle en onderhoud:

Wij zijn alle 4 deskundig op deze terreinen en geïnstrueerd over risico's en handelen bij vergiftiging (tevens EHBO-update in december 2025). De lijst met noodnummers is zichtbaar aanwezig. En er is regelmatige controle op aanwezigheid van giftige planten buiten (binnen niet aanwezig).

---

### **2.1.8.3. Maatregelen als het toch gebeurt**

Welke maatregelen als het toch gebeurt: Indien een kind mogelijk een giftige stof heeft binnengekregen:

1. Blijf rustig en beoordeel de situatie (wat, hoeveel, wanneer ingenomen?).
2. Neem direct contact op met het Nationaal Vergiftigingen Informatie Centrum (via 030-274 8888) voor professioneel advies.
3. Bel 112 bij ernstige symptomen (bewusteloosheid, benauwdheid, insulteren).
4. Laat het kind niet braken, tenzij dit expliciet wordt geadviseerd.
5. Spoel mond of huid met water indien nodig (bij contact met bijtende stoffen).
6. Waarschuw ouders/verzorgers zo snel mogelijk.
7. Registreer het incident en evalueer om herhaling te voorkomen.

---

## **2.1.9. Elektrocutie**

---

### **2.1.9.1. Het risico beschrijven**

Binnen de kinderopvang bestaat het risico dat kinderen in contact komen met elektriciteit, bijvoorbeeld via stopcontacten, snoeren, elektrische apparaten of defecte installaties. Dit kan leiden tot elektrische schokken, brandwonden of in ernstige gevallen levensgevaarlijke situaties. Jonge kinderen zijn extra kwetsbaar doordat zij geneigd zijn objecten aan te raken of in stopcontacten te steken.

---

### **2.1.9.2. Maatregelen ter voorkoming van het risico**

Wij nemen de volgende preventieve maatregelen:

- Alle stopcontacten zijn kinderveilig aangelegd
- Snoeren en stekkerdozen zijn buiten bereik van kinderen of veilig weggevoerd
- Geen gebruik van beschadigde kabels of apparaten
- Elektrische apparaten worden alleen gebruikt onder toezicht van medewerkers
- Apparaten worden uitgeschakeld en opgeborgen na gebruik
- Er is regelmatige controle van elektrische installaties en apparaten
- Defecte apparatuur wordt direct weg gedaan
- Kinderen hebben geen toegang tot technische ruimtes of meterkasten
- Wij zijn geïnstrueerd over veilig gebruik van elektriciteit.

---

### 2.1.9.3. Maatregelen als het toch gebeurt

Indien een kind een elektrische schok krijgt:

- Zorg eerst voor eigen veiligheid: raak het kind niet aan zolang het nog in contact is met de stroombron
- Schakel de stroom uit (stekker eruit of groep uitschakelen)
- Beoordeel de toestand van het kind (bewustzijn, ademhaling)
- Bel direct 112 bij bewusteloosheid, ademhalingsproblemen of twijfel
- Verleen eerste hulp indien nodig (bijv. reanimatie door getraind personeel)
- Koel eventuele brandwonden met lauw stromend water (minimaal 10 minuten)
- Waarschuw ouders/verzorgers direct
- Registreer het incident en neem maatregelen om herhaling te voorkomen

---

### 2.1.10. Voedselonveiligheid

---

#### 2.1.10.1. Het risico beschrijven

Binnen de kinderopvang bestaat het risico dat kinderen ziek worden door het consumeren van onveilig voedsel. Dit kan ontstaan door onvoldoende hygiëne bij bereiding, onjuiste bewaartemperaturen, kruisbesmetting (rauw/bereid), overschrijding van houdbaarheidsdata of het niet goed omgaan met allergenen. Gevolgen kunnen zijn: buikklachten, braken, diarree of ernstige allergische reacties.

---

#### 2.1.10.2. Maatregelen ter voorkoming van het risico

Wij nemen de volgende preventieve maatregelen:

##### \* **Hygiëne en bereiding**

Medewerkers wassen handen vóór voedselbereiding en na wc-gebruik.

Gebruik van schone materialen en werkoppervlakken.

Scheiding van rauwe en bereide producten (voorkomen kruisbesmetting).

- Wij gebruiken alleen de wekelijkse inkoop van fruit/groente ea. biologische producten van Hofweb.
- Wij gebruiken geen vlees of vis.
- Wij gebruiken geen voorbewerkte producten (UPF).
- Wij maken gebruik van de meer dan 10 jaar keuken-professional ervaring in hotels/restaurants van één van de peuter-moeders.

**\* Bewaren en temperatuur**

Koelkasttemperatuur wordt bewaakt via paneel (max. 4–7°C).  
Producten worden afgedekt en geëtiketteerd (datum).  
Restjes worden door onszelf of door de kippen opgegeten.

**\* Inkoop en controle**

Gebruik van verse producten en controle op houdbaarheidsdatum.  
Geen gebruik van producten die over datum of bedorven zijn.

**\* Allergenenbeleid**

Bekende allergieën van kinderen zijn vastgelegd en bekend bij medewerkers.

Voeding wordt zorgvuldig gecontroleerd op allergenen en niet verwisseld.

**\* Organisatie en toezicht**

Kinderen hebben geen ongecontroleerde toegang tot keuken/opslag.

Medewerkers zijn geïnstrueerd over voedselveilig werken.

---

### **2.1.10.3. Maatregelen als het toch gebeurt**

Indien een kind klachten krijgt door (mogelijke) voedsel-onveiligheid:

- Beoordeel de situatie (klachten zoals misselijkheid, braken, diarree, huidreacties)
- Laat het kind rusten en zorg voor voldoende drinken (bijv. water)
- Volg allergieprotocol bij bekende allergieën (indien van toepassing)
- Waarschuw ouders/verzorgers en stem af over vervolg
- Neem contact op met de huisarts bij aanhoudende of verergerende klachten
- Bel 112 bij ernstige allergische reactie (bijv. benauwdheid, zwelling, bewustzijnsverlies).

- Bewaar (indien mogelijk) een monster van het voedsel voor eventueel onderzoek
- Registreer het incident en onderzoek de oorzaak (proces evalueren en aanpassen).

## 2.2. Sociale veiligheid

Ten aanzien van sociale veiligheid hebben we de volgende risico's gedefinieerd als **grote risico's**:

---

### 2.2.1. Grensoverschrijdend gedrag en pesten<sup>5</sup>

Ten aanzien van sociale veiligheid is grensoverschrijdend gedrag gedefinieerd als een groot risico; zie hieronder onze handelwijze ter voorkoming en de te volgen werkwijze:

#### **GRENSOVERSCHRIJDEND GEDRAG VOORKOMEN:**

Ter voorkoming van grensoverschrijdend gedrag hebben wij de volgende maatregelen genomen:

- Alle medewerkers zijn in het bezit van een Verklaring Omtrent Gedrag; deze worden opgenomen in het PRK en voor aanvang van het dienstverband gekoppeld aan onze Kinderopvang School uit de Toekomst.

- Onze omgangsvormen zijn gebaseerd op de waarden van de *School uit de Toekomst* en de bedoeling is dat de kinderen, zoveel als mogelijk, zelf deze waarden leren kennen en in praktijk gaan brengen.

- Tevens is in ieders' opleiding/trainingen ons geleerd hoe we moeten observeren en signaleren en wanneer wij gedrag moeten melden.

- Het is duidelijk en bekend hoe er gehandeld moet worden als een kind een ander kind zou mishandelen.

---

<sup>5</sup> [Kindermishandeling-kinderopvang-meldcode/](#)

## **STAPPENPLAN HANDELEN NA GRENSOVERSCHRIJDEND GEDRAG**

1. Het voorval wordt direct aan de directeur gemeld; er wordt actie ondernomen en in het dagelijks overleg besproken.
2. Vervolgens wordt geïventariseerd welke risico's de mogelijkheid op grensoverschrijdend gedrag zouden kunnen beïnvloeden. Indien nodig kunnen we hiertoe maatregelen nemen en hierop het beleid en de praktijk aanpassen.
3. In de Meldcode staat beschreven hoe om te gaan met grensoverschrijdend gedrag door personeel en een stappenplan wat te doen bij grensoverschrijdend gedrag tussen kinderen onderling.
4. Elke medewerker heeft de Meldcode app op haar telefoon staan en is ermee bekend.

**BELEID SOCIALE VEILIGHEID** bij grensoverschrijdend gedrag: Grensoverschrijdend gedrag wordt als volgt omschreven: handelingen van een individu of van een groep, gericht tegen een persoon die deze handelingen als bedreigend, vernederend of intimiderend ervaart.

Als pedagogisch medewerker kan het voorkomen dat je te maken krijgt met grensoverschrijdend gedrag van ouders, kinderen of medewerkers.

### **GRENSOVERSCHRIJDEND GEDRAG KAN PLAATSVINDEN TUSSEN:**

- Kinderen onderling
- Ouder/verzorger en kind vice versa
- Medewerkers/ stagiaires en kind vice versa
- Ouder en medewerker vice versa

Derden die werkzaamheden verrichten (bijvoorbeeld een klusjesman in wisselwerking met medewerker, kind of ouder).

### **GRENSOVERSCHRIJDEND GEDRAG KAN ONDERVERDEELD WORDEN IN:**

- Lichamelijk geweld en verwaarlozing (fysieke agressie zoals slaan, schoppen, krabben, bijten of te weinig voeding, aandacht of verzorging)
- Geestelijk geweld en verwaarlozing (verbale agressie zoals

dreigen, schreeuwen, schelden, pesten, stelselmatig negeren etc.)

- Seksuele mishandeling (seksuele intimidatie, verbaal of fysiek, aanranding en verkrachting)
- Vernieling van eigendommen van een ander en/of het zonder toestemming betreden van het binnen- en buitenterrein van de Kinderopvang *School uit de Toekomst*

Grensoverschrijdend gedrag kan zich in vele vormen als een risico voordoen. Het risico op grensoverschrijdend gedrag is groter wanneer er geen goed toezicht gehouden wordt.

Alle medewerkers en vrijwilligers zijn opgenomen in het PKR en worden gekoppeld aan onze Kinderopvang *School uit de Toekomst*. Wij werken met een hecht team wat elkaar al vele jaren kent en elkaar als 'familie' beschouwt.

Er heerst een open aanspreekcultuur. Wij spreken elkaar aan op elkaars handelen wanneer nodig. In ons dagelijks overleg zou dit ook aan bod komen wanneer nodig.

Wij hanteren een 'anti-pest'-beleid door ervoor te zorgen dat een mogelijke pestcultuur niet kan ontstaan (zie volgende pagina).

Naast dit protocol gebruiken wij nog andere afspraken en protocollen die bijdragen aan het voorkomen van grensoverschrijdend gedrag, namelijk:

- Klachtenbehandeling
- Meldcode kindermishandeling met daarin meegenomen huiselijk geweld
- Medewerkers kennen de meldcode en passen hem toe bij een vermoeden van kindermishandeling.
- Afspraken en omgangsvormen, zie onze waarden in het pedagogisch beleid.
- We leren kinderen dat het belangrijk is dat ze het direct aangeven als zij bepaald gedrag ervaren als niet wenselijk. Zo helpen we kinderen mondiger te worden.
- Het vier-ogen en vier-oren principe.

- Het dagelijks overleg/rapportage nadat de kindertjes zijn opgehaald.

## **VOORKOMEN VAN GRENSOVERSCHRIJDEND GEDRAG VAN KINDEREN**

Wij zorgen voor een veilige sfeer in de groep. In elke groep heb je kinderen die gemakkelijk, minder en soms zelf moeilijk met anderen om kunnen gaan.

Als de sfeer in de groep veilig is, gaan al die verschillende kinderen graag naar de opvang. De kinderen leren dat er met iedereen op de juiste manier rekening wordt gehouden.

Pedagogische medewerkers geven het goede voorbeeld.

De pedagogisch medewerkers houden elk kind in de gaten en noteren opvallende zaken die we graag met de ouders willen bespreken. Ze hebben dagelijks een overdracht met alle ouders die hun kinderen komen ophalen. Indien nodig maken wij op korte termijn een afspraak voor een vervroegd oudergesprek.

Theoretisch: het zou kunnen voorkomen dat er op de groep of tijdens het buitenspelen een hele fikse ruzie is ontstaan, waarvan wij de ouders alvast inlichten voordat zij hun kind komen ophalen. Echter zoiets is bij ons (nog) niet gebeurd. Mocht het nodig zijn, dan zullen we het voorval met de betreffende ouders opnemen.

Wij zorgen voor een zo hoog mogelijk harmonieuze omgeving voor de kinderen en zorgen dat alle kinderen zich daarin veilig voelen. Harmonie voorkomt het beste 'trigger' situaties.

## **Voorkomen van grensoverschrijdend gedrag als pesten, bijten, slaan en schoppen:**

Bij onze Kinderopvang *School uit de Toekomst* zullen wij dit voor het grootste deel voorkomen omdat kinderen zich niet zullen vervelen, tekortgedaan zullen voelen, en niet tegen allerlei vormen van 'nee' oplopen, waardoor er geen frustratie wordt opgewekt, gevoed en opgebouwd.

Wij leren de kinderen vanaf het begin zoveel als mogelijk alles samen te doen, samen te werken en elkaar te helpen. De ouderen helpen de jongsten.

Omdat wij ervoor zorgen dat competitie geen onderdeel wordt in het spelen, zal er niet gepest worden.

Doordat testen en toetsen en wedstrijdje ontbreken, zal er geen competitie tussen de kinderen gecreëerd worden.

Pesten wordt gezien als een onoplosbaar probleem, maar met onze Glenn Doman methode kan pesten voorkomen worden. Bij onze Indiase 'Glenn Doman school' komt pestgedrag niet voor. Het gebruik van een 'stop pesten' app is daarom niet nodig.

De atmosfeer in onze kinderopvang zal zo openhartig zijn, dat kinderen direct kunnen aangeven als er iets is wat ze niet willen. Bij de intake wordt gevraagd naar het gedrag van het kind. Wij zullen daar op inspelen door op de meest effectieve wijze met het kind om te gaan.

De 'kunst van winnen' wordt bij onze kinderopvang ingewisseld voor het leren van de 'kunst van verliezen'.

De kunst van verliezen voorkomt voor later: gebrek aan zelfvertrouwen, depressieve gevoelens, minderwaardigheidsgevoelens, eenzaamheid, onzekerheid, faalangst, zelfhaat, een duistere kijk op het leven en geen geloof hebben in jezelf.

Als het kind de kunst van het verliezen verstaat kan het als gevolg alles wat het wil in het leven, bereiken.

### **Grensoverschrijdend gedrag door volwassenen:**

Zowel de Stichting als alle medewerkers zijn in het bezit van een VOG.

We zijn een kleine groep juffen en vanwege de openheid van het gebouw is alles zichtbaar. Er is bovendien Woonveilig cameratoezicht via een app op onze telefoons.

Ter voorkoming van grensoverschrijdend gedrag onder volwassenen kunnen wij rekenen op onze (interne) open aanspreekcultuur. Wij kennen elkaar al vele jaren en zijn het gewend heel persoonlijk met elkaar te spreken. Dit wordt extra bevorderd doordat er dagelijks eind van de dag geëvalueerd wordt hoe de dag verlopen is, en de voortgang en planning wordt besproken.

---

## **2.2.2. Kindermishandeling**

Alle juffen zijn goed op de hoogte wat te doen bij vermoedens van

structureel grensoverschrijdend gedrag middels het Meldcode protocol (app) en de specifieke informatie op de Augeo website <sup>6</sup>.

Afspraken en genomen maatregelen zijn:

- \* We nemen regelmatig de informatie van de Augeo website door en doen de checks op de site.
- \* Maandelijks neemt onze coach een case of onderwerp van de Augeo website met ons door om ons paraat te houden. We bespreken de onderwerpen ook met Robert. Op deze manier blijft de kennis bij ons geborgd.
- \* We hanteren de Meldcode routekaart en het Stappenplan van de Rijksoverheid <sup>7</sup>. Alle informatie en het 5 punten Afwegingskader ligt paraat op kantoor.
- \* Alle medewerkers hebben de Meldcode app in hun telefoon staan.

Door de Glenn Doman methode is het de verwachting dat kindermishandeling thuis zal afnemen in het geval het voorkomt. Mishandeling is vaak gebaseerd op frustratie en onmacht van ouders. Kinderen die niet luisteren, die op alles nee zeggen, die liegen en rebels zijn, die het beter weten, kortom onhandelbaar zijn.

Worden de kinderen op de kinderopvang beter of geheel handelbaar, dan zal dat ook thuis zo worden en zal de negatieve reactie van ouders ook stoppen.

---

<sup>6</sup> [Augeo website](#)

<sup>7</sup> [Huiselijk-geweld/meldcode](#)

## Hoofdstuk 3. Veiligheid: met kleine risico's omgaan

Bij onze Kinderopvang *School uit de Toekomst* verstaan wij onder kleine risico's voor de peuters o.a. struikelen met kleine schrammen en wondjes tot gevolg en dat er dingen stuk gaan.

Wij beschermen de kinderen tegen grote risico's, maar leren ze om te gaan met kleine risico's.

### 3.1. Beschrijven van kleine risico's

Wat verstaan we onder kleine risico's?

Binnen & Buiten:

- (om)vallen, struikelen
- leren omgaan met speelgoed
- veilig leren omgaan met kindergereedschap
- prikken aan stekelige planten/struiken
- aangewaaide onveilige planten aanraken zoals brandnetels, distels
- stoten
- insectenbeet/steek
- teek

### 3.2. Welke maatregelen ter verkleining van kleine risico's?

Binnen & Buiten:

- in het algemeen: aan de kinderen uitleggen hoe iets werkt en tegelijkertijd vertellen wat het 'gevaar' erbij kan zijn
- (om)vallen, struikelen: antislip slofjes aan
- leren omgaan met speelgoed: uitleggen hoe het werkt
- veilig leren omgaan met gereedschap: uitleggen hoe het werkt
- na het spelen gezamenlijk speelgoed opruimen en schoonmaken met Wipe & Clean <sup>8</sup>
- voor & na het eten, uitleg over de handelingen en over opruimen
- huppelen i.p.v. lopen, buiten rondjes rennen, voor evenwichtsontwikkeling en ter voorkoming van ADHD-verschijnselen
- geen veters, geen riemen, geen sieraden, geen touwtjes
- bij stoten: kastjes en hoeken binnen hebben hoekbeschermers
  - in gras, grind en zand vallen kinderen meestal zacht
  - de juffen controleren de buitenruimtes op stekelige planten/struiken en aangewaaide onveilige planten
- Insectenbeet/-steek: voordat de kinderen komen en 's avonds sambrani wierook branden (de rook in de omgeving houdt de beestjes weg)

---

<sup>8</sup> [Study-finds-disinfectant-cleaners-may-alter-childrens-gut-microbiome/](#)

- Teek: we hebben met de kinderen teken-armbandjes gemaakt van EM-X keramiek kralen, wat teken afweert. De kinderen dragen ook laarsjes buiten en lange mouwen en een petje.
- Elke ochtend bij binnenkomst wordt op teken gecontroleerd, en
- elke middag na het buiten zijn, worden de kinderen op teken gecontroleerd o.a. met een tekenkam.

### **3.3. Welke maatregelen als het toch gebeurt?**

- Beoordeel de situatie (aard en ernst van het letsel)
- Stel het kind gerust en bied troost
- Koel de plek met een coldpack (met doek ertussen)
- Reinig en verzorg eventuele schaafwonden
- Observeer het kind, met extra alertheid bij stoten van het hoofd (let op sufheid, braken, afwijkend gedrag)
- Informeer ouders/verzorgers indien nodig (bijv. bij zichtbare bult/hoofdletsel)
- Raadpleeg een arts of bel 112 bij twijfel of ernstige klachten
- Registreer het incident en evalueer indien nodig de situatie/omgeving.
- Insectenbeet/-steek: controleer dat er geen allergische reactie optreedt. De pijn/zwelling van een wespensteek kun je goed koelen, maar ook Boegem balsem erop smeren.
- Tekenbeet: hiervoor hebben we een specifiek tekenpincet en hebben ervaring in het weghalen van een teek. We noteren datum en plek van de teek om te kunnen controleren op het ontstaan van een rode kring. Altijd ouders informeren en bij twijfel huisarts raadplegen.

### **3.4. En hoe gaan wij het aan de kinderen leren?**

Leren spelen en dingen doen met kleine risico's, onder toezicht. Alle kleine risico's vermijden is een slechte strategie en een gevaar voor later (bijvoorbeeld niet hebben leren vallen verhoogt het risico op botbreuken later). Kinderen dienen ervaring te krijgen met alle kleine risico's die zich kunnen voordoen en er mee leren om te gaan.

Landelijk is 'risicovol spelen' de norm aan het worden. Bij onze Kinderopvang is dit vanaf dag 1 de standaard, want door vallen en opstaan doe je levenslange ervaringen op: als er niets gebeurt, dan leer je ook niets, wat gevaarlijk is voor later.

Stapsgewijs vaardigheden aanleren, zoals in de keuken helpen en leren koken

Kinderen dingen zelf laten uitzoeken en fouten laten maken, waardoor ze noodzakelijke dingen leren en ervaren.

### **3.5. Plan van aanpak grote en kleine risico's**

1. Het stappenplan Kleine en Grote risico's is paraat bij ons allen.
2. Er wordt jaarlijks een Risico inventarisatie uitgevoerd, zonodig vaker.
3. Naar aanleiding van de inventarisatie wordt overlegd wat moet worden aangepakt. En geëvalueerd na de wijzigingen.
4. Jaarlijkse evaluatie behorend bij de RIV/RI&E invullen.

## Hoofdstuk 4. Risico inventarisatie

### 4.1. Risico inventarisatie

Elk jaar zullen we de uitgevoerde risico-inventarisatie gezamenlijk evalueren en bespreken zodat iedereen zich ervan bewust is en op de hoogte blijft van de mogelijke risico's.

### 4.2. Vierogen- & vieroren principe

Vanaf 1 juli 2013 is het vierogen- en vierorenprincipe van kracht. Dit principe houdt in dat altijd een volwassene moet kunnen meekijken of meeluisteren tijdens het werk van een beroepskracht. Wij zullen met maximaal 16 kinderen beginnen en zullen altijd met 2 tot 3 juffen aanwezig zijn.

De heer Robert van Harten (algemeen toezicht) zal ook regelmatig aanwezig zijn.

De basis idee van veiligheid bij onze kinderopvang is dat je elkaar vanwege de open deuren en open ronde gaten in de wanden van de lokalen, overal kunt horen en/of zien. Alleen in de keuken en entree zijn deze ronde gaten niet aanwezig.

Om elkaar ook daar te kunnen zien of horen hebben we een afspraak/regel toegevoegd voor de keuken/entree:

Wanneer één van de juffen in de keuken is, en de andere juf wil met de kindertjes naar de entree, dan maken we gebruik van de camera's in de gang.

#### **Camera's:**

De camera's binnen het gebouw (naar binnen gericht) zijn Woonveilig camera's tegen inbraak voor 's avonds en 's nachts, maar kunnen ook voor observatie via de app gebruikt worden. De medewerkers hebben daardoor ook toegang tot de camera's als zij ergens anders zijn.

De buitencamera's (naar buiten gericht) zijn er, eventueel voor toezicht op de kinderen buiten, maar voornamelijk voor de veiligheid/registratie van de buitenruimte rondom het gebouw (buiten kinderopvang tijd).

Wij zullen twee binnen-camera's in de gangen plaatsen om het vier ogen/oren principe vanuit elke ruimte te waarborgen. De camera's geven continue beelden die te zien zijn op ieder's telefoon.

**Grote ramen:**

Zowel de grote ronde ramen van de lokalen en de glazen wanden van beide kanten van de gang, geven de ruimtes een totaal open karakter waar het vierogen principe gemakkelijk is toe te passen.

### **4.3. Achterwacht**

Het maximale aantal kindplaatsen wat wij in onze Kinderopvang *School uit de Toekomst* zullen gebruiken is 16.

Hiervoor zijn permanent 2 tot 3 juffen aanwezig.

Robert van Harten – algemeen toezicht en voorzitter van de Stichting – zal tevens de achterwacht vormen (indien niet aanwezig woonachtig binnen 15 min. van de school en 24 uur/dag bereikbaar).

Hetzelfde geldt voor Wijnand Valk, penningmeester van onze stichting (woont en werkt binnen 20 minuten afstand) en 24 uur/dag bereikbaar (en binnen 1 of 2 jaar woonachtig naast de school).

### **4.4. EHBO-regeling**

Het toepassen van eerste hulp bij ongevallen met kinderen is een wezenlijk onderdeel van goed veiligheidsmanagement.

Wij doen er alles aan om te voorkomen dat een kind ietsel oploopt als gevolg van een ongeluk(je). Toch is dit niet geheel te voorkomen.

Daarnaast kunnen zich andere calamiteiten voordoen, waardoor EHBO noodzakelijk is. Wij maken het mogelijk dat eerste hulp kan worden geboden door altijd voldoende materialen in huis te hebben (EHBO koffer).

Alle juffen zijn gediplomeerd in Kinder-EHBO.

Daarnaast zijn twee juffen ook gecertificeerd BHV (BedrijfsHulpVerlener) wat o.a. inhoudt dat zij handelingsbekwaam zijn bij brand, ontruiming en EHBO bij volwassenen.

### **4.5. Ontruiming**

Ten behoeve van een eventuele ontruiming van onze kinderopvang is een duidelijk ontruimingsplan opgesteld inclusief benoeming van de specifieke overdekte opvangplaats.

Er staat uitvoerig in beschreven hoe te handelen in noodsituaties als ook de taken van de BHV'er; alle medewerkers houden zich hier aan.

Doel van het ontruimingsplan is om in geval van een noodsituatie snel in actie te kunnen komen en de peuters in veiligheid te kunnen brengen.

Wij oefenen de ontruiming eenmaal per maand samen met de kinderen aangezien de onderhoudsmonteur van de alarminstallatie maandelijks bij ons komt en het erg leuk vindt de test gezamenlijk te oefenen.

Wanneer zich een ontruiming voordoet wordt van alle medewerkers verwacht dat zij meehelpen de kinderen zo snel mogelijk naar buiten te brengen.

Er is een ontruimingstas samengesteld volgens de richtlijnen.

## **4.6. Interne en externe communicatie**

---

### **4.6.1. Interne communicatie**

De interne communicatie verloopt via de dagelijkse evaluatie aan het eind van de dag. Hierin worden alle mogelijke aspecten van veiligheid e.a. wat aan de orde is, meegenomen.

Door de kleinschaligheid van onze kinderopvang kunnen zaken direct aangepakt of aangepast worden.

### **4.6.2. Externe communicatie**

---

Via de website, de BitCare app en nieuwsbrieven berichten we ouders indien nodig over onze activiteiten ten aanzien van veiligheid en gezondheid.

Wanneer er vragen zijn van ouders worden deze zo mogelijk ter plekke beantwoord.

Wanneer deze vraag voor meerdere ouders interessant is zullen we deze tevens in de toekomstige BitCare nieuwsbrieven opnemen.

## Hoofdstuk 5. Gezondheid

Bij onze Kinderopvang *School uit de Toekomst* hanteren we het RIG formulier (Risico Inventarisatie Gezondheid).

Dit wordt bijgehouden in de map V&G. Ook wordt het hygiëne-protocol gehanteerd (zie de betreffende map).<sup>9</sup>

### 5.1. Veiligheid met betrekking tot hygiëne

Risico's die kunnen voorkomen met betrekking tot de hygiëne zijn infecties die kunnen ontstaan door gebrek aan hygiëne.

Let wel, weerstand opbouwen voor een sterk immuunsysteem is niet mogelijk via hygiëne. Het zijn alleen de ziekteverwekkers die immuniteit kunnen opbouwen. Omdat vrijwel alle ziekteverwekkers in de omgeving in kleine getallen voorkomen veroorzaken zij geen ziekte, maar verzorgen wel immuniteit.

Vaccinatie werkt soortgelijk: onschadelijk infecteren en zo immuun worden.

Zie de volgende artikelen op onze website:

*'Vies is gezond: meer grond en groen voor betere afweer bij kinderen'*

Bron: [kinderopvangtotaal.nl](http://kinderopvangtotaal.nl)

*'Zorg voor je huidmicrobioom: mijn ontsmettende zepen als de pest'*

Bron: [abcgezondheid.be](http://abcgezondheid.be)

*'Kinderen altijd ziek op de opvang? Later hebben ze er voordeel van'*

Bron: [kinderopvangtotaal.nl](http://kinderopvangtotaal.nl)

Wij hanteren de volgende maatregelen om infecties te voorkomen:

---

#### 5.1.1. Handen wassen

\* de momenten van handen wassen: bij binnenkomst, na wc gebruik, voor de bereiding van eten, voor en na het eten, na buitenspelen. Voor verzorging van wondjes, natuurlijke crème smeren, etc. (geldt voor zowel de kinderen als de juffen)

---

<sup>9</sup> [RIVM Hygienerichtlijnen/algemeen](http://RIVM.Hygienerichtlijnen/algemeen)

\* omdat er veel handenwas momenten zijn, is het van belang te melden dat dit gebeurt met 100% natuurlijke middelen, zoals Wipe & Clean en EM-zeep.

Dit is van groot belang aangezien de reguliere zepen en zeepgels door chemische bestanddelen allergieën en zelfs kapotte handen kunnen veroorzaken bij veelvuldig gebruik.

\* handen afdrogen wordt gedaan met katoenen handdoeken

\* nadat ze buiten en/of bij de dieren geweest zijn, zullen wij met de kinderen handen wassen, evt. schone kleren aan etc.

---

### 5.1.2. WC gebruik en verschonen

\* er zijn kindjes die nog een broekluier dragen en kindjes die al zelfstandig naar de wc gaan. Een juf gaat altijd mee.

\* Bij een broekluier kindje wat moet plassen gaan we ze eerst vragen/leren aan te geven wanneer ze moeten plassen. In samenspraak met de ouders bijv. elk half uur een check. Na het plassen gebruik je papier of een washandje vochtig gemaakt met Microferm/Wipe&Clean verdunning en helpt het kind met schoonmaken; vragen of het goed genoeg is en dan de broekluier weer omhoog en handen wassen (beiden).

\* Kinderen die zelfstandig kunnen gaan plassen: de juf blijft erbij, papiertje met Microferm/Wipe&Clean verdunning om zich schoon te maken. Ook weer een check, vragen of het goed genoeg is en nadien handjes wassen, juf ook.

\* Grote boodschap: daar zijn de juffen altijd direct bij betrokken; na de wc samen de billen schoonmaken met een washandje en Microferm/Wipe&Clean sprayen. Dat leren aan de kindertjes die het nog niet goed kunnen.

En wanneer het niet gemakkelijk schoon te maken is, zetten we de kinderen onder de naastgelegen douche vanaf hun middel. En na afloop goed handen wassen voor allemaal. Er op volgend maakt de juf altijd de wc/douche schoon.

\* na het plassen sprayen we samen in de wc met Wipe & Clean om schoon te maken. Na een grote boodschap wordt er een flinke

hoeveelheid houtskool bokashi overheen gegooid. De bril wordt gesprayd met Wipe & Clean zodat het altijd schoon is voor de volgende gebruiker (uitleg aan de kindertjes dat ze denken aan de ander).

- \* Broekluier kindertjes verschonen: naast gebruik van onze neus, doen we 3x per ochtend een check. En in de middag ook 3x (laatste keer is voor het naar huis gaan). En handen wassen erna. We weten dat de kinderen er vaak zelf niet om vragen omdat ze niet gestoord willen worden in hun spel.
- \* de beige washandjes worden gebruikt voor de billen en andere kleuren worden gebruikt voor gezicht/handen. Iedereen weet dat, ook de kinderen.
- \* samen met de ouders houden we ons aan een zindelijk-maken plan als het kind daar aan toe is. Bijvoorbeeld elk half uur een plas-check.

---

### 5.1.3. Algemeen dagelijks gebruik

- \* na het eten & drinken worden alle gebruikte materialen afgewassen en opgeruimd en worden de kindertafel en werkbladen afgenomen met Wipe & Clean
- \* wij leren de kinderen hoe te hoesten en niezen (met hand voor de mond of in de armbocht)
- \* we houden de lucht gezuiverd door te sprayen met Wipe & Clean, door automatische ventilatie (op basis van het CO2 gehalte in de lucht) en het inzetten van ionisators tegen fijnstof en aerosolen.
- \* de twee grote schuifdeuren naar de binnentuin worden regelmatig geopend voor extra ventilatie en de frissigheid
- \* teakhouten lage tafeltjes: (teak)hout heeft als eigenschap antibacterieel te zijn, wat ook geldt voor de (bamboe)houten snijplanken die geen bronnen zijn van bacteriegroei
- \* roestvrijstalen borden met opstaande randen en bekertjes die

extra goed schoon te maken zijn, niet breekbaar, dus veilig en er ontstaat geen extra geklieder wat bijdraagt tot een betere hygiëne

\* alle speelmaterialen worden regelmatig met Wipe & Clean gereinigd na het spelen

\* de juffen/medewerkers houden zich aan persoonlijke hygiëne zoals schone kleding, korte nagels, geen sieraden, armbanden of kettingen

\* in het gebouw worden geen (huis)dieren toegelaten. Buiten zijn kleine dieren te verzorgen in de kippenren.  
Er wordt samen met de kinderen voor de dieren gezorgd.

---

#### **5.1.4. Dagelijkse hygiëne om ons heen**

Bij onze kinderopvang zijn we bewust van de noodzaak om dagelijks schoon te maken met Wipe & Clean; het houdt ons, de peuters, de materialen en de omgeving schoon.

Belangrijk te weten is dat Wipe & Clean oppervlakten en materialen langer schoon en bacterievrij houdt dan elk ander schoonmaakmiddel. Andere schoonmaakmiddelen doden bacteriën (die weer voedsel vormen voor de volgende generatie) terwijl Wipe & Clean micro-organismen bevat die voorkomen dat slechte bacteriën in hun aanwezigheid kunnen groeien. Slechte bacteriën blijven daardoor een stuk langer weg/afwezig.

Naast Wipe & Clean gebruiken we voor het handen wassen natuurlijke stukken zeep, geen synthetische vloeibare zeep met chemische bestanddelen.

Wat wij dagelijks zullen doen:

- \* wc's schoonhouden (zo nodig meermalen per dag, na gebruik)
- \* vegen/stofzuigen/dweilen van alle ruimtes
- \* keuken elke dag schoon
- \* dat wat dagelijks gebruikt/aangeraakt wordt zoals deurknoppen etc. wordt dagelijks afgenomen met Wipe & Clean

Hiermee zullen we voldoen aan de gemeentelijke hygiënevoorschriften<sup>10</sup> op dit gebied en ook aan de hygiëne

---

<sup>10</sup> [GGD\\_ghorkennisnet](#)

richtlijnen zoals opgesteld in de RIVM Hygiëne-richtlijn Kinderdagverblijven<sup>11</sup>.

Henriëtte is hoofdverantwoordelijke voor de naleving van onze hygiënemaatregelen.

## **5.2. Veiligheid met betrekking tot Voeding**

Met betrekking tot veiligheid van de voeding wordt gewerkt met etiketteren van beperkt houdbare producten.

Voor gebruik van voeding wordt het etiket gecontroleerd.

We hanteren de voedingshygiëne-protocollen zoals beschreven in bijlage 9 en 10, gebaseerd op de Hygiëne voor kleine instellingen. Wij gebruiken hiervoor professionele digitale thermometers en andere benodigde materialen zoals ondiepe schalen voor het afkoelen.

We zullen dagelijks het eten en drinken vers bereiden.

Overgebleven voeding eten wij 's avonds zelf op, of het gaat naar de kipjes en konijnen.

Het is een pré dat beide juffen worden opgeleid door één van de moeders met als professionele achtergrond hoofd keuken in een hotel (en restaurants) in Amsterdam voor meer dan 10 jaar.

In de ijskast hanteren wij het Fifo principe en wordt dagelijks een temperatuur check gedaan (zie Hygiëne map werken met voeding).

Al het drinkwater wat op de kinderopvang gebruikt wordt, wordt gereinigd met EM-X keramiek. EM-X keramiek heeft een harmoniserende en reinigende werking op waterkristallen.

## **5.3. Veilig slapen**

Omdat kindertjes vanaf 2 jaar bij ons komen hebben we geen verplichte slaapruijnte in het gebouw. Op advies van de GGD is er wel een rusthoek gecreëerd met een grote mand en knuffel, dikke ligkussens en dekentjes. Het gebeurt vrijwel niet dat kindertjes willen slapen omdat er veel te veel te beleven valt, maar heel soms

---

<sup>11</sup> [RIVM Hygienerichtlijnen/kdv-psz-bso](https://www.rivm.nl/hygienerichtlijnen/kdv-psz-bso)

is de spring-energie op en wil een kindje even uitrusten. Hij/zij gaat dan naar de rusthoek en wij blijven in de buurt.

## **5.4. Veiligheid met betrekking tot ziek zijn**

Bij de intake worden details over de gezondheid van het kind genoteerd.

---

### **5.4.1. Kinderen die ziek zijn moeten thuis blijven**

Soms wordt een kind gebracht dat niet lekker is, maar ouders hebben geen oplossing.

Rust, kruidenthee, homeopathische druppels (met toestemming van de ouders), EM-drink<sup>12</sup> (als het een buikprobleem is) kan mogelijk soelaas bieden.

---

### **5.4.2. Kinderen die ziek worden als ze al bij ons zijn**

Als een kind ziek wordt tijdens het verblijf bij ons is de oorzaak van de ziekte niet direct bekend.

We overleggen altijd eerst met de ouders wat te doen.

Kinderen met koorts (een lichaamstemperatuur van 38 graden of meer), braken en/of diarree of bepaalde besmettelijke huidinfecties kunnen het beste thuis zijn; we zullen dan de ouders vragen ze op te halen.

---

### **5.4.3. Medicijn toediening**

We voeren een terughoudend beleid ten aanzien van medicijntoediening en medische handelingen.

Homeopathische druppels alleen in overleg met de ouders.

We geven een kind alleen onder bepaalde voorwaarden een medicijn (zie bijlage 2 toestemmingsformulier medicijntoediening).

Allergieën worden in het kinddossier opgenomen verwijzend naar de bijbehorende allergie-onderzoeken/testresultaten.

---

<sup>12</sup> [EM drink](#)

---

#### **5.4.4. Melding aan GGD bij meerdere gevallen**

Wanneer meerdere gevallen van een ziekte tegelijkertijd voorkomen, nemen wij contact op met de GGD over de besmettelijkheid en eventuele te nemen maatregelen.

Sommige ziekten moeten door de behandelende arts aan de GGD gemeld worden.

Bij het voorkomen van geelzucht, diarree of huidafwijkingen binnen de kinderopvang is er de verplichting dit te melden aan de GGD. Soms is het niet duidelijk wat een kind mankeert. We zullen altijd met de ouders overleggen.

Als er een besmettelijke ziekte rondwaart zullen we alle ouders hierover informeren.

---

#### **5.4.5. Het weren van kinderen**

Het weren van kinderen, dat wil zeggen het tijdelijk niet toelaten van kinderen vanwege besmettingsgevaar voor anderen, zal slechts zeer zelden nodig zijn.

Weren moet altijd plaatsvinden in overleg met de arts infectieziekten van de GGD.

#### **5.5. Plan van Aanpak Gezondheid**

1. In ons gezamenlijk (dagelijks) overleg worden afspraken gemaakt
2. De te nemen stappen worden uitgevoerd
3. Evaluatie naar aanleiding van ondernomen actie(s)
4. Jaarlijkse evaluatie behorend bij de RIG



*The first six years  
of life are the  
genesis of genius*

**Glenn Doman**

# Referenties

- 1) *Veiligheid & gezondheid*. (n.d.). <https://www.boink.info/paginas/openbaar/themapaginas/veiligheid-en-gezondheid/veiligheid-gezondheid>
- 2) Ministerie van Algemene Zaken. (2021, October 29). *Kwaliteit kinderopvang*. Kinderopvang | Rijksoverheid.nl. <https://www.rijksoverheid.nl/onderwerpen/kinderopvang/kwaliteitseisen-kinderopvang-en-peuterspeelzalen>
- 3) INFENTO™: Bouw samen levensgrote (elektrische) voertuigen met je kind! (2023, November 24). Infento. <https://www.infento.com/nl/>
- 4) *MODU – shop*. (n.d.). MODU. <https://modutoy.com/pages/shop>
- 5) Boegem, K. (n.d.). *Boegem Gezondheidszorg*. Kees Boegem-2019. <https://www.boegemgezondheidszorg.nl/balsem/>
- 6) Bmk. (2022, April 4). *Mishandeling, de Meldcode, mishandeling en misbruik van kinderen*. BMK. <https://www.maatschappelijkekinderopvang.nl/veiligheid-en-gezondheid-kinderopvang/kindermishandeling-kinderopvang-meldcode/>
- 7) Augeo website <https://www.augeo.nl>
- 8) Ministerie van Algemene Zaken. (2023, April 7). *Meldcode Huiselijk geweld en kindermishandeling*. Huiselijk Geweld | Rijksoverheid.nl. <https://www.rijksoverheid.nl/onderwerpen/huiselijk-geweld/meldcode>
- 9) Em-Fan. (n.d.). *Study finds disinfectant cleaners may alter children’s gut microbiome – EM VERENIGING NEDERLAND*. <https://www.emvereniging.nl/study-finds-disinfectant-cleaners-may-alter-childrens-gut-microbiome/>
- 10) Wikipedia-bijdragers. (2022, January 24). *Kwaliteitscirkel van Deming*. Wikipedia. [https://nl.wikipedia.org/wiki/Kwaliteitscirkel\\_van\\_Deming](https://nl.wikipedia.org/wiki/Kwaliteitscirkel_van_Deming)
- 11) *Algemene hygiënerichtlijn*. (n.d.). RIVM. <https://www.rivm.nl/hygienerichtlijnen/algemeen>
- 12) <https://www.ggdghorkennisnet.nl/oidc-inloggen?target=?file=43496&m=1539845843&action=file.download>
- 13) *Hygiënerichtlijn voor kinderdagverblijven, peuterspeelzalen en buitenschoolse opvang*. (n.d.). RIVM. <https://www.rivm.nl/hygienerichtlijnen/kdv-psz-bso>
- 14) EM Drink, geconcentreerde probioticum drank, 2 liter – EMwinkel.nl – (EM) Effectieve Micro-organismen. (n.d.). <https://emwinkel.nl/product/em-drink-2-liter/>

## BIJLAGEN

### Bijlage 1 Stappenplan kleine ongevallen

#### Stappenplan bij lichte ongevallen:



## Bijlage 2 Stappenplan grote ongevallen

### Stappenplan bij ernstige ongevallen:

#### Rustig blijven!

Tref eerst veiligheidsmaatregelen voor jezelf, overige personen en voor het slachtoffer. Laat bij voorkeur het slachtoffer liggen. Indien noodzakelijk leg het slachtoffer op een veilige plaats.



#### Ga na wat er is gebeurd en wat het slachtoffer mankeert

Door te weten wat er gebeurd is kun je een inschatting maken wat het slachtoffer zou kunnen mankeren. Vraag aan het slachtoffer of de omstanders wat er is gebeurd. Vraag het slachtoffer waar het pijn heeft of wijs het aan. Vraag het slachtoffer het getroffen lichaamsdeel te bewegen.



#### Schakel hulp in uit de directe omgeving

Na gelang de situatie en de verwonding van het slachtoffer pas je EHBO toe. Doe geen dingen die het slachtoffer meer schade kunnen berokkenen. Blijf altijd bij het slachtoffer en probeer het te kalmeren en gerust te stellen. Als de situatie het toe laat hou zoveel mogelijk de andere kinderen weg bij het slachtoffer.



#### Deskundige hulp

Wanneer de verwonding dusdanig is dat er deskundige hulp nodig is zijn er twee mogelijkheden :

1. Wanneer het mogelijk is om met eigen vervoer naar de hulpdienst te gaan dan moet er altijd een tweede persoon mee. ( een EHBO-er) Deze houdt toezicht op het slachtoffer tijdens de rit naar de EHBO post . De toestand van het slachtoffer kan immers verslechteren.
2. Wanneer de toestand van het slachtoffer dusdanig is dat deze zo snel mogelijk hulp nodig heeft dan wordt er direct 112 gebeld. Je krijgt dan contact met de meldkamer waar je duidelijk om de ambulance moet vragen.

Het volgende moet doorgegeven worden:

- Je naam
- Plaats waar de hulp naartoe moet komen
- Beschrijf het ongeval
- Meldt dat het om een kind/kinderen gaat + leeftijd van het kind/kinderen
- Beschrijf de toestand van het slachtoffer
- Meld wanneer het slachtoffer beademd of gereanimeerd wordt
- Luister naar de contactpersoon welke stappen er verder genomen moeten worden.



#### Aanspreekpunt op locatie.

De leidinggevende of de BHV-er is het aanspreekpunt op de locatie. Zij informeert en onderhoudt het contact met de ouders en met de personen die met het slachtoffer naar het ziekenhuis zijn.



#### Wat neem je mee naar het ziekenhuis?

1. De kindgegevens, te vinden in de map met kindregistraties op de groep.  
Hier staan alle recente gegevens op van het kind die nodig zijn.
2. Je eigen mobiele telefoon  
Hiermee houd je contact met de leidinggevende.

## Bijlage 3 Ongevallen registratie formulier

**Gebeurtenis:**

**Algemene gegevens:**

**Naam kind:**

**J / M \***

**Datum ongeval :**

**Naam ouder:**

### 1. Waren er ander personen bij het ongeval betrokken?

Nee

Ja, namelijk:

kind/gastouder/ouder/stagiaire\*:

### 2. Waar vond het ongeval plaats?

Binnentuin:

Buitentuin:

Entree / gang \*

Groepsruimte

Toilet

Lokaal

Anders, namelijk

### 3. Hoe ontstond het letsel?

0 Ergens vanaf gevallen 0 Gesneden of geprikt 0 Vergiftiging

0 Gestruikeld / uitgegleden / verstapt\*

Ergens aan gebrand 0 Bekneld geraakt

0 Ergens tegenaan gestoten of gebotst 0 Ergens door geraakt

0 Onderling contact (stoeien / slaan)

Anders,

namelijk \_\_\_\_\_

### 4. Beschrijf de omstandigheden en het ongeval in eigen woorden:

---

---

**5. Wat voor letsel heeft het kind opgelopen?**

- Brandwond
- Kneuzing / bloeduitstorting \*  Botbreuk
- Ontwrichting (bij. Schouder uit kom)  verstuiking / verzwikking \*
- Open wond

Anders,  
namelijk \_\_\_\_\_

**6. Aan welk lichaamsdeel heeft het kind letsel opgelopen?**

- Hoofd
- Nek /hals
- Teen /voet /enkel\*
- Arm / schouder / sleutelbeen)\*  Vinger / hand / pols \*  Been / heup \*
- Borst / Buik \*

Rug  
Anders,  
namelijk \_\_\_\_\_

**7. Is het kind naar aanleiding van het ongeval behandeld?**

- Nee
- Ja, door:
- Huisarts
- Spoedeisende hulpafdeling van een ziekenhuis
- Opgenomen in het ziekenhuis
- Anders, namelijk \_\_\_\_\_

**8. Is er naar aanleiding van het ongeval contact met de ouders van het kind opgenomen?**

- Nee
- Ja, door: \_\_\_\_\_

**9. Als er contact met de ouders heeft plaats gevonden, geef dan hieronder weer wat er met ze besproken is en welke vervolgspraken er eventueel gemaakt zijn.**

---

---

**10. Hoe kan het ongeval in de toekomst worden voorkomen?**

---

---

**11. Zijn er maatregelen genomen naar aanleiding van het ongeval?**

- Nee, er zijn nog geen maatregelen getroffen
- Nee er is besloten geen maatregelen te treffen
- Ja, namelijk: \_\_\_\_\_

---

---

Noteer, indien van toepassing, de genomen maatregelen op de onderstaande actielijst

Omschrijving actie

Uitvoering door:

Datum uitvoering

Opnemen in BitCare kinddossier:

\* = doorhalen wat niet van toepassing is

## **Bijlage 4 Protocol Vermissing**

(Beknopte versie, update 1 jan 2026)

1. Vermissing van een kindje? Check eerst binnen de groep, geen respons?
2. Dan collega de groep laten overnemen en zelf 10 minuten in de nabije ruimtes zoeken, op 'verschuil'-plekken kijken en verder.
3. Geen respons? Dan meerdere collega's laten meezoeken binnen, weer 10 minuten. Ook de directeur informeren.
4. Geen respons? Dan buiten/in de tuin erbij betrekken.
5. Weer geen respons? Dan politie bellen 0900 - 8844 en de vermissing doorgeven.
6. Ook de ouders informeren (wie weet is ze naar huis gelopen)
7. Indien gevonden, dan iedereen inlichten.

N.B. waar 10 minuten staat is het bij ons meer 'enkele minuten'.

## Bijlage 5 Belangrijke telefoonnummers:

Robert van Harten (Directeur)	0634 717 389
Henriëtte Spetter (EHBO)	0614 445 735
Chafia Boharb (BHV, EHBO)	0629 916 144
Bo-En Kim (BHV, EHBO)	0620 480 313
Sattwa Valk (Algemene assistentie)	0620 110 511

Ambulance	112
Brandweer	112 (0900 - 0165)
Politie	112
Politie	0900 - 8844 (niet urgent)
Gezondheidscentrum Castrovalva (Almere Tussen de Vaarten)	036 - 545 42 81
Huisartsenpost (na 17.00 uur)	0900 - 203 0 203 (Spoedpost Almere)
Huisartsenpost de Waterlelie	036 - 537 34 35
Huisarts (Haasweg 9, Almere)	036 - 532 99 88
Tandarts(-nood) Edelhertweg 19, Almere-Buiten	036 - 532 15 55
Vertrouwensinspecteur	0900 -111 3 111
Vermissing politie	0900 - 8844
Veiligheidsmanager Hout & OW	0900 - 8844 (niet urgent)
Wijkteam Hout & Oosterwold	Clé Burgers

Gemeentewerken	14 036
Nutsbedrijf elektra Almeerse Wind/ Om	0222 - 760 044
Nutsbedrijf- water Vitens	0900 - 0650
Eigenaar pand (Robert van Harten)	0634 717 389

## Bijlage 6 Toestemming medicijnverstrekking/toediening

	<b>Formulier</b>	<b>Toestemming medicijnverstrekking</b>
--	------------------	---

Gegevens van ouders/kind		
Naam ouder/verzorger		
Telefoon mobiel/thuis		
Naam kind / geboortedatum	<input type="checkbox"/> J / <input type="checkbox"/> M	

Ouder/verzorger geeft hiermee toestemming het volgende voorgeschreven geneesmiddel/zelfzorgmiddel toe te dienen bij het hierboven genoemde kind.

Gegevens voorgeschreven geneesmiddel/zelfzorgmiddel											
Naam middel											
Op voorschrift van	<input type="checkbox"/> behandelend arts (naam+tel.) <input type="checkbox"/> apotheek (naam+tel.) <input type="checkbox"/> op aanwijzing van ouder/verzorger zelf										
Middel is eerst zelf door ouders thuis gebruikt	<input type="checkbox"/> ja / <input type="checkbox"/> nee										
Bijwerkingen bij eerder gebruik	<input type="checkbox"/> nee / <input type="checkbox"/> ja, nl.										
Toediening periode	van			tot							
Houdbaarheidsdatum											
Dosering	hoeveelheid					aantal malen per dag					
Tijdstip van toediening											
Uur	8	9	10	11	12	13	14	15	16	17	18
Bijzondere aanwijzingen t.a.v. toediening	(bijv. voor/na het eten, niet met melkproducten, zittend, staand, liggend, op schoot)										
Instructie voor toediening	(bijv. via mond, neus, oog, oor, anaal)										

In te vullen door pedagogisch medewerker:

<b>Toediening zal plaatsvinden door</b>	
Naam 1 <sup>e</sup> pedagogisch medewerker	
Evt. naam 2 <sup>e</sup> pedagogisch medewerker	
<b>Plaats van bewaren en evaluatiedatum (indien van toepassing)</b>	
Plaats van bewaren (koelkast of anders)	
Geplande evaluatiedatum (bij gebruik langer dan 1 maand)	

Het kindercentrum kan bij twijfel of onduidelijkheid zelf contact opnemen met de behandeld arts en/of apotheker. Het kindercentrum is **niet** aansprakelijk voor de eventuele bijwerkingen die kunnen plaatsvinden van het door medewerker(s) toegediende geneesmiddel/zelfzorgmiddel.

<b>Ondertekening voor akkoord</b>			
Plaats		Datum	
Naam ouder/verzorger		Handtekening ouder/verzorger	
<b>Namens het kindercentrum/de gastouder</b>			
Plaats		Datum	
Naam+paraaf 1 <sup>e</sup> medewerker		Evt. naam+paraaf 2 <sup>e</sup> medewerker	

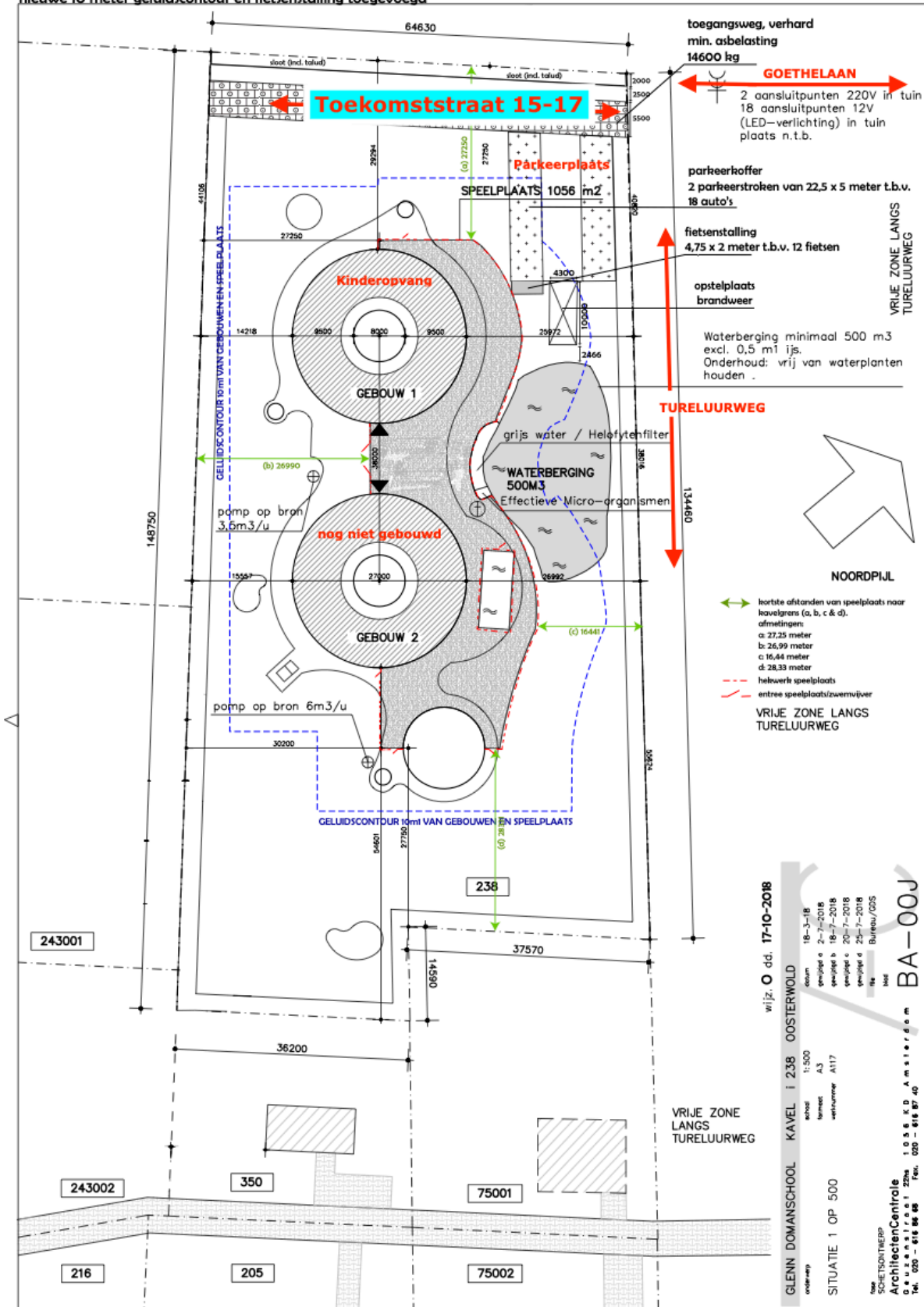
Wij hebben persoonsgegevens nodig om de opvang van uw kind zo passend mogelijk te verzorgen en daar met u over te communiceren.

Met het ondertekenen van dit document geeft u ons toestemming om deze gegevens te verwerken in onze administratie. Wij zullen uw gegevens zorgvuldig en veilig behandelen en niet voor andere doeleinden gebruiken.

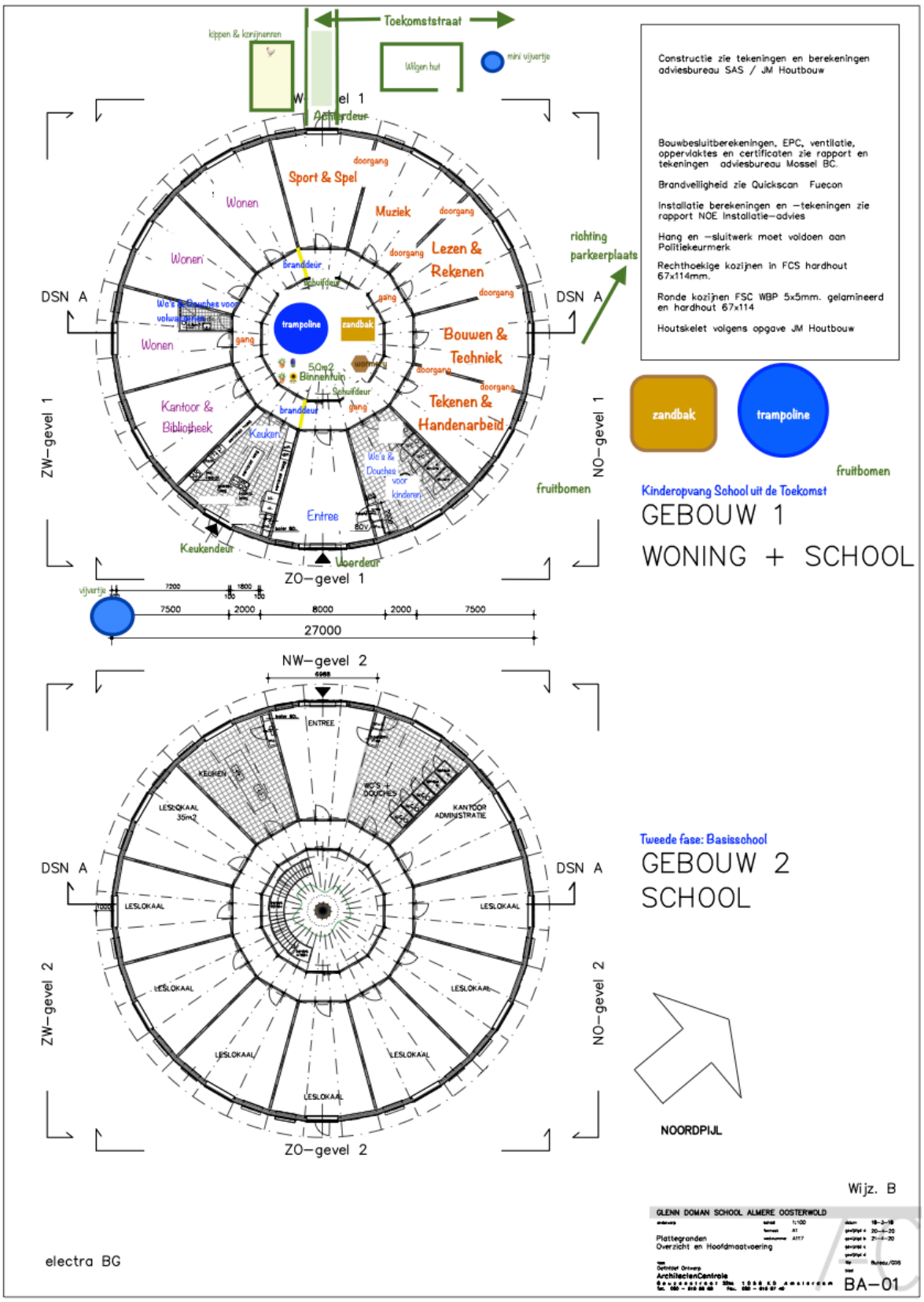
In onze privacy verklaring kunt u lezen wat ons beleid is aangaande de verwerking van persoonsgegevens.

# Bijlage 7 Kavelplattegrond

Kavel i238 - Glenn Domanschool - geluidsrapportage met laatste aanpassingen (17 oktober 2018): kavelweg verplaatsing, parkeerkoffer toegevoegd, opstelplaats brandweer verplaatst, nieuwe 10 meter geluidscontour en fietsstalling toegevoegd



# Bijlage 8 Plattegrond gebouw



## **Bijlage 9 Hygiëneprotocol bereiden, invriezen en hergebruik van maaltijden**

**Doel:** Het veilig bereiden, bewaren en hergebruiken van maaltijden, conform de richtlijnen van de GGD GHOR Nederland en voedselveiligheidsnormen (april 2026).

### **1. Verantwoordelijkheid**

- \* Bereiding gebeurt door een ervaren medewerker met kennis van voedselveiligheid
- \* Werkwijze is vastgelegd en overdraagbaar naar andere medewerkers

### **2. Bereiding**

- \* Hygiënisch werken (handen wassen, schone materialen)
- \* Alleen verse en houdbare producten gebruiken
- \* Voedsel wordt volledig gaar bereid

### **3. Terugkoelen (kritische stap)**

- \* Warme gerechten worden binnen 2 uur afgekoeld tot <7°C. Dit gebeurt door:
  - \* verdelen in kleine porties
  - \* gebruik van ondiepe bakken
  - \* zo snel mogelijk in de koelkast plaatsen
- \* Grote hoeveelheden in één pan laten afkoelen is niet toegestaan

### **4. Invriezen**

- \* Na afkoelen direct invriezen bij –18°C of kouder. Producten worden:
  - \* voorzien van datum + inhoud
  - \* maximaal 2-4 weken bewaard

### **5. Bewaren (controle)**

- \* Koelkast: max. 4-7°C
- \* Vriezer: –18°C of kouder
- \* Temperatuur wordt dagelijks gecontroleerd en genoteerd

### **6. Ontdooien**

- \* Altijd in de koelkast (niet op kamertemperatuur)
- \* Ontdooide producten worden binnen 24 uur gebruikt
- \* Opnieuw invriezen is niet toegestaan

### **7. Opwarmen**

- \* Gerechten worden volledig door en door verhit tot minimaal 75°C
- \* Resten worden niet opnieuw bewaard

### **8. Registratie (eenvoudig)**

- \* Temperatuur koelkast/vriezer (dagelijks)
- \* Datulabels op producten
- \* Afvinklijst voor schoonmaak en controle

### **9. Risicobeperking**

- \* Werken met kleine hoeveelheden
- \* Beperkt aantal gerechten invriezen
- \* Complexe of risicovolle producten worden niet gebruikt (vlees/vis)

**Toelichting:** Door deze werkwijze wordt het volledige proces (bereiden → afkoelen → invriezen → ontdooien → opwarmen) gecontroleerd uitgevoerd, ook zonder grootschalige professionele keukenapparatuur.

## Bijlage 10 Protocol maaltijdbereidingen

### Dagelijkse Hygiëne & Voedselveiligheid – Checklist Kinderopvang School uit de Toekomst

Datum : \_\_\_\_\_

Naam medewerker : \_\_\_\_\_

1.  Temperatuurcontrole

- Koelkast  $\leq 7^{\circ}\text{C}$
- Vriezer  $\leq -18^{\circ}\text{C}$

2.  Bereiding

- Handen gewassen vóór bereiding
- Schone materialen gebruikt
- Voedsel volledig gaar bereid

3.  Afkoelen (indien van toepassing)

- In kleine porties verdeeld
- In ondiepe bakken gedaan
- Binnen 2 uur in koelkast ( $<7^{\circ}\text{C}$ )

4.  Invriezen (indien van toepassing)

- Product voorzien van datum + inhoud
- Direct na afkoelen ingevroren

5.  Ontdooien / Opwarmen (indien van toepassing)

- Ontdooien in koelkast
- Binnen 24 uur gebruikt
- Goed doorverhit ( $\geq 75^{\circ}\text{C}$ )

6.  Schoonmaak

- Werkblad schoon
- Keukengerei schoon
- Koelkast schoon en opgeruimd

7.  Bijzonderheden / afwijkingen:

Paraaf : \_\_\_\_\_